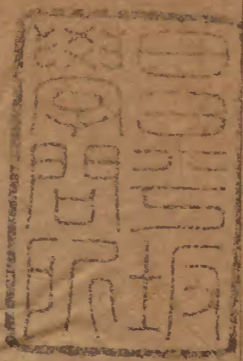


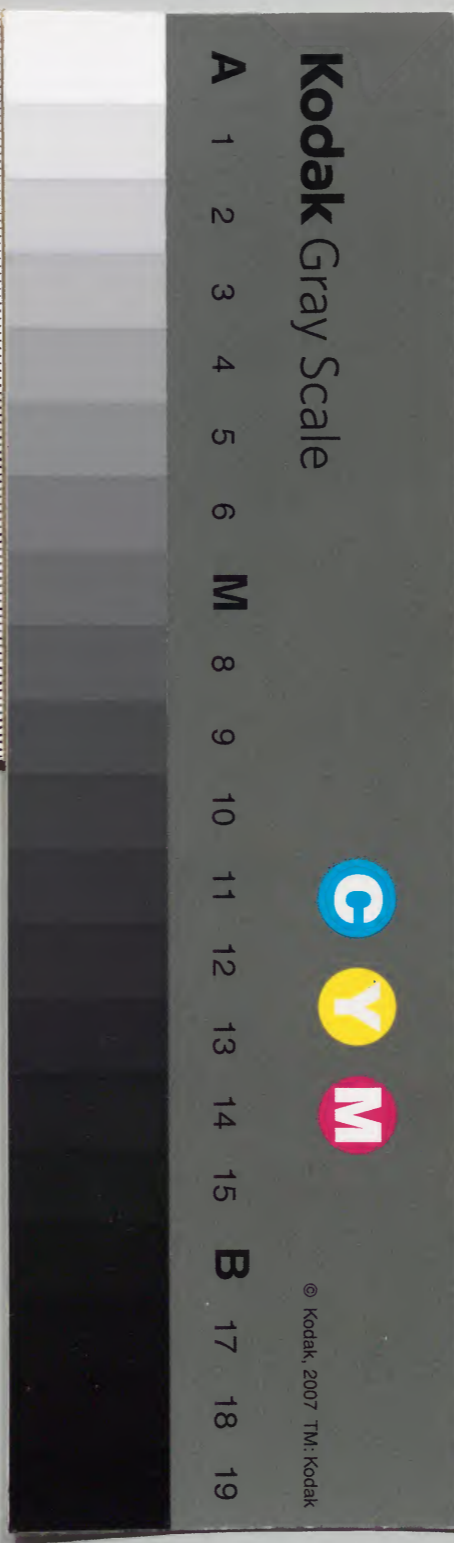
南漢書 十七八



二	三	二	漢
八	三	三	書
二	五	四	門
冊	函	號	類

三	二	漢
九	三	書
函	三	
二	三	
三	四	
架	冊	號
類		

內閣文庫	
番號	漢 2334
冊數	12 ( 9 )
函號	290 173





南漢書考異卷十七

淺草文庫

順德梁廷枏章冉撰

黃勵傳

大有末官正州刺史

勵官正州刺史年月無考惠州府志石晉時南漢據百粵勵為正州刺史按晉高祖天祐元年即南漢大有九年據惠志則勵官正州當在是年後也

南漢書考

卷十七

一

異

自號黃野人

明一統志羅浮山王野人五代時惠州

按

南漢

刺史按博羅縣志云又有王野人者

名觀惠州府志引李翔云王野人名體靜

同州人兩野人皆王姓非黃也明統志云

王野人惠州刺史誤又按谷音云葛洪弟

子亦號黃野人則為晉時人洪雷丹於羅

浮服之遂為地行仙勵蓋以己亦姓黃且

隱羅浮故相慕而同其號也又明統志魚

肉道人生於宋大觀中手足攣縮瘡不能

言遇異人以藥一粒納口遂能言語動作

知隱事遇武當孫坦先生曰羅浮山王野

人五代時惠州刺史棄官學道宜往拜之

道人至羅浮緣藤上崖見野人踞坐拜而

拱立野人曰子可教取魚肉與之道人自

此能食生肉

按此與洪邁奇堅志互有詳畧

博羅志勵傳

異

云後又度蘇庠成仙語在吳興陶安世所撰蘇後湖遇黃真人記勵至宋末猶存人多見之者按兩事皆在南漢後事今附記於此

莫公傳

賀州富川人

十國春秋作昭州富川人按方輿類纂富川縣隋初屬賀州大業初州廢改屬始安

郡唐武德初年仍屬賀州天寶初改為富水縣尋復故宋因之據此則南漢時富川屬賀州春秋地理表既以富川屬賀此又云昭州富川自為矛盾又春秋莫公甘佃皆不著時代南漢春秋並作高祖時人今以次黃勵後

陳代仁傳

家下盧鄉之瀧口

南漢書考

卷十七

三

異

阮通志引廣東名勝記云陳代仁里人也  
不知所謂今從連州志又連志作唐人通  
志作南漢人傳在黃損後按連志黃損亦  
作後梁人知其所繫年代間未盡確今從  
阮通志

黃步松傳

亡其所自

十國春秋或云乾和初中宗所遇道流即

步松也按鍾允章雲華御室記云有一道  
流衣短褐斂容而至自稱野人本無姓名  
又云野人遽旋踵隱入石縫間罔知厥止  
據此則當時野人已自隱其姓氏一去絕  
踪其爲步松與否從何聞悉不知所據今  
姑闕疑

陳金傳

金後爲清海軍小將

南漢書考

卷十七

四

異

稽神錄云今為清海軍小將按晁公武讀書志載徐鉉自序自乙未歲至乙卯凡二十年則始於後唐廢帝清泰二年迄於周世宗顯德二年金入南海時無年月可考當在乙未以後也

番禺村女傳

大寶時人

稽神錄云庚申歲事按徐鉉自序是錄為

乙未後乙卯前作庚申為宋太祖建隆元年即南漢大寶三年後乙卯已五年矣當為此二十年中庚子庚戌之訛也

譚氏二女

大寶初

南漢春秋大寶末譚氏二仙女飛矛於誕山今從十國春秋

廣南僧傳

南漢書考

卷十七

五

異

烈宗偶出獵至僧所

按隱遇僧時不知其年據十國春秋云左  
右報大王來通鑑隱封大彭郡王在開平  
元年今左右稱隱大王事當在是年後也

如敏傳

逾年遂逝

十國春秋高祖初立有事於師旅將詣院  
決臧否如敏已先知恬然坐逝及高祖至

驚問何時得疾按雷嶽文偃塔銘云丁丑  
知聖大師召學徒曰吾滅後必遇無上人  
爲吾茶毘至戊寅高祖天皇大帝巡狩韶  
石幸於靈樹知聖遷化陳守中雲門山碑  
亦云戊寅歲知聖大師順寂恰遇高祖天  
皇大帝駕幸韶陽是先一年丁丑與其徒  
語知高祖必至明年戊寅死而高祖適來  
也春秋未明哲今從碑補之

異

文偃傳

州官何希範問曰弟子請益

十國春秋後繼如敏開堂高祖親臨請益  
文偃曰目前無異路高祖大加欣賞據陳  
守中雲門山碑云高祖駕幸韶陽師是時  
奉詔對敷便命說法次年又賜於本州為  
軍民開堂師據知聖筵說雪峯法牧守何  
希範禮足曰弟子請益師曰目前無異草

按碑作對何希範語與雷嶽撰塔銘同十

國春秋以為對巖語誤今從

御選

偃禪師語錄又觸目不會道運足焉知路

語錄作偃語又初叅睦州連三日扣門並

與塔銘異語錄有與江州陳尚書問答事

碑皆無之兩碑亦畧有同異今並從塔銘

遂疊足而逝時乾和七年四月也大寶六年有

阮紹莊者夢見文偃



異

陳守中雲門山碑云於屠維作噩之歲爾雅  
在己日屠維四月十日其日子時暝日怡  
在酉日作噩顏登足而化後一十七年我皇帝陛下中  
興佛法大寶六年歲次癸亥八月推官阮  
紹莊忽於夢中見大師又碑載後主敕云  
雖雙林示滅十七年靡易金軀隻履遺蹤  
數萬里應迴葱嶺按雷獄文偃塔銘亦云  
己酉年死己酉為晟乾和七年閏十七年

為大寶九年丙寅而碑題大寶七年甲子  
立則後文偃死止十五年與碑稱後十七  
年夢見文偃語不合如云碑文偶誤不應  
下敕亦誤殊不可解十國春秋亦云卒後  
十七年示夢蓋誤沿碑文而未及詳考也  
又塔銘作法齡七紀二僧臘六旬六是文  
偃死時七十二歲以六歲出家而碑乃云  
壽齡八十六僧臘六十六則為二十歲始

異

出家矣塔銘立於大寶元年寺碑立於大寶七年相去裁六七年間而所聞各異如此亦不可解然塔銘云幼慕出塵寺碑亦云纔逾卅歲便慕出家據此似當依塔銘年歲爲當也今並闕疑

諡匡聖宏明禪師

十國春秋諡匡真宏明按雷嶽文偃塔銘止稱故匡真大師陳守中雲門山碑戊戌

高祖詔師入闕賜號匡真大師又大寶六年下制曰可贈大慈雲匡聖宏明大師是先號匡真迦骸骨後加諡匡聖也春秋誤竟欽傳

二十一具戒巡禮居數年遂來遊嶺表

張天錫廣悟禪師塔銘幼投峨嶺爲釋二  
十一歲具戒巡禮晚見韶州雲門匡真禪  
師醉得三昧按陳守中雲門山碑乾亨七

異

年文偃開雲門山今天錫塔銘云圖棲禪之地西指雙峯又云師開山四十九年僧臘六十有二世壽八十有二太平興國二年五月坐逝由宋太平興國二年逆推四十九年爲南漢大有二年文偃開山雲門時竟欽年二十七其來叅文偃在二十七歲後三十二歲前以僧臘六十二計之則出家時已二十一歲塔銘所云幼投峨嶺

晚見匡真皆誤也

實性傳

南漢春秋云一載名子祥字性實按封川縣志白雲禪師名實性字志庠爲雲門嫡嗣僞劉嘗延之開山名白雲按此卽雲門山碑所云付法於白雲山實性大師志庠亦卽黃通志引余靖稱挽出聲利入杳靄湛如太虛者也又十國春秋子祥字性實

異

住慈光院晟召問祖意教意者也事跡各異似是兩人阮通志亦兩傳並收今從之達岸傳

新州人

南漢春秋作韶州曲江人今從新興志後主為發帑建寶光寺

郝通志大通寺五代劉晟時名寶光寺按南海百詠南七寺詩有并軫南宮煥寶光

語寶光為二十八寺之一張大寶間建郝通志云晟時先名寶光似誤

長壽寺尼傳

因卽梁寶莊嚴寺地更為長壽寺使居之

南漢春秋寶莊嚴寺高祖時改長壽有宗女於此為尼建千佛塔內古井九下瘞佛牙按輿地紀勝淨慧寺端拱中郡人林修建古井九環列基外有巨鼎藏劍二鏡一

異

瘞佛牙於其下劉氏長壽寺也又黃通志  
淨慧寺在府西北半里卽舊寶莊嚴寺寺  
有舍利塔梁大同三年創寺唐高宗時重  
修宋端拱中改今名據此則建塔爲南漢  
以前事建古井及瘞佛牙爲南漢以後事  
均與建長壽時無涉春秋誤

南漢書考異卷十七終

南漢書卷十八

順德梁廷枏章冉撰

列傳第十二

廷枏曰鄭樵有言晉史黨晉而不有魏凡忠於  
魏者目爲叛臣王凌諸葛誕毋邱儉之徒抱屈  
黃壤齊史黨齊而不有宋凡忠於宋者目爲逆  
黨袁粲劉秉沈攸之徒含冤九原予論撰南漢  
至叛逆傳取斯言而三復之反觀而通其意夫

南漢書

卷十八

陳道庠弑君之賊張遇賢寇盜之流夫人而知之矣若周渭李廷珙兩人之在宋循聲懋績皆卓卓爭光史乘然考其仕履實先委質於嶺南渭則中道奔逃不聞解職從容而去律以亡叛義有難辭至廷珙乃反面稱戈身爲鄉導必致故主之敗亡而後已豈未踐朝階之唐承裕駱崇璨比乎蓋於宋則爲歸命於南漢則爲叛臣著州乘者所以有奉化不如奉義之責也

連州志廷

廣州人物傳連州志並云父處顏天成間累功爲武安節度幕屬處顏歿廷珙寄食母家以勲闕初調番禺時羣雄割據劉氏擅廣左馬氏聚眾榔連廷珙懼禍仕南漢爲土軍都知兵馬使據此以廷珙初爲番禺簿非南漢官其後入仕南漢時初授爲兵馬使誤按處顏死在後唐天成後卽以天成末年計之推至晟乾和元年首尾相

異

去裁十五年連志謂廷珙猶在襁褓處顏  
遽沒則晟立時廷珙年尙幼番禺又久隸  
興王府知其初仕卽爲縣簿且卽事晟也  
今從十國春秋

九年四月走降宋

連州志云以乾德六年欵塞效順是年爲  
南漢大寶十一年十國春秋廣州人物傳並  
作乾德四年今從之

去後主繁稅官至益州轉運使坐事降彰信軍  
節度副使召還未赴卒年七十七渭工詩能爲  
日家之學著彈冠必用一卷子建中爲乘主簿  
妻莫氏自有傳

李廷珙連州星子人祖仕唐著有勞績父處顏  
能屬文後唐天成間以佐征淮甸功權署武安  
軍節度幕府掌文翰未幾歿廷珙尙孩提貧甚  
母子不能自存寄養舅氏稍長岐嶷不羣其舅

器之曰此千里駒也他日齒長必追風矣乾和中除番禺簿大寶初擢土軍都知兵馬使時羣闇用事忠直之臣多啣冤死百姓苦征歛不聊生廷珙常懷去志既聞宋太祖滅蜀志盡削除僭偽知後主終不免九年四月走降宋太祖嘉其效順授郴州沿邊招收指揮使銀青光祿大夫檢校工部尚書兼御史大夫持節春州刺史廷珙感激益爲宋用明年獻平嶺表策及潘美

等南伐詔以廷珙爲嚮導下賀州復下昭桂將東攻連山招討使盧收統重兵戍騎田嶺美等力攻不下憂形於色廷珙進曰收所統皆廷珙故部曲願輸忠久矣往招當聽指使乃策騎至嶺前親舉旗揮之收衆見廷珙皆歡呼四散國旣亡廷珙以功遷廣西總管招討使諸州未降者悉討服之還汴勞賜有加改其所居鄉爲奉化終刑部尚書



陳道庠端州人父璠唐末避亂封州有膂力烈宗召隸帳下隨入廣州遷雄虎將軍卒道庠幼俊爽有父風起家虎賁郎大有末給事晉王府高祖既彌留命道庠爲元帥府馬步軍都指揮使光天初從越王洪昌循王洪杲討張遇賢錢帛館之戰賊圍二王急道庠與指揮使萬景忻奮力救出二王由是益加善視中宗在藩每懷非望收道庠爲心腹知殤帝好角觝使道庠引

劉思潮等習於私第殤帝聞卽召諸王宴令道庠等獻技既罷宴道庠乘其醉與思潮等扶掖入內宮共拉其脅弑之中宗立封道庠爲功臣出領英州刺史賞賜甚厚旣而道庠恃功驕肆中宗頗不能忍及思潮等伏誅道庠內不自安中宗亦欲其自悟求退一日賜以漢紀道庠不喻持問內侍鄧仲伸爲解之語詳仲傳道庠大懼遂稱疾不出將謀作亂未及發爲中宗所覺

卽收捕下獄斬於市遷怒伸遂族兩家  
張遇賢正州人爲博羅縣小吏初有神降於縣  
之刻杉鎮民家能與人言而不見其形就決吉  
凶多驗神語衆曰遇賢非常人當使事我遇賢  
往禱祀之殊謹會州境盜起各擁衆無所統一  
共決於神神又大言謂遇賢前身爲十六羅漢  
當奉爲汝主遇賢遂稱中天八國王建元永樂  
置百官皆衣絳衣遇賢無他謀畧諸賊帥但告

進退各以便宜四出犯州縣光天初陷循州殤  
帝命越王洪昌循王洪杲討之戰於錢帛館遇  
賢圍之數重二王敗走明年指揮使萬景忻統  
所部復循州遇賢與戰大敗神曰逾嶺取虔州  
大事可濟遂棄循襲虔南唐節度使賈浩閉門  
登陴守不敢出遇賢據白雲洞烏合之衆至十  
餘萬營造宮室聲勢頗振南唐主遣洪州營屯  
都虞侯嚴恩赴援以通事舍人邊鎬爲監軍虔

有書生白昌裕沉密多智慮鎬引與定計刊木  
開道出其營後襲之遇賢禱於神神已棄去不  
復語賊衆遂潰其裨將李台執遇賢及其副黃  
伯雄謀主僧景全降恩等並殺之

延柙曰唐之季政不行於天下而藩鎮強及其  
卒也藩鎮之令不能自行於其軍而諸州擅兵  
賦南海亂最後諸州之稱兵者自盧瑊始既而  
曾衮據韶州劉士政據桂州葉廣畧據邕州龐

巨昭據容州劉昌魯據高州劉潛據新州曲顥  
據交州惟虔州盧光稠最號強盛而烈宗兄弟  
數年之間以次削平之而自立及其後僭偽分  
據宋亦以次削平之區宇混一而南漢遂亡蓋  
閱六十年仍用其局如昨日事焉天理之循環  
有如是哉今舉事蹟可考者臚於篇作外傳  
外傳

盧龐劉曲列傳

南漢書

卷十八

七

盧光稠虔州南康人狀貌雄偉無他才能幼與同縣譚全播友善全播嘗奇其爲人唐末天下亂南方羣盜四起全播謂光稠曰天下洶洶此真吾等建功之時無徒守此貧賤爲也因相與聚集爲盜衆推全播作帥全播曰諸君意止爲賊乎抑欲成功也如欲成功固非盧公不可衆疑未決全播怒拔劍擊木三斬之曰不從吾令者如此木衆懼乃共主光稠攻據虔州自稱刺

史逾嶺攻下韶州以其子延昌留守別遣弟光睦攻潮州光睦好勇輕進爲烈宗擊敗全播預以奇兵伏我兵歸路我兵至伏起邀擊轉勝遂陷潮州烈宗率戰艦圖復韶州光稠大懼謂全播曰虔韶皆公所取今日非公不能守也全播曰吾知劉隱易與耳乃設伏誘我師果敗績光稠自以與烈宗怨深慮卒爲所制因舉州附吳復遣使請命於梁梁置百勝軍以光稠爲防禦

使兼五嶺開通使又建鎮南軍以爲留後開平  
四年十二月卒延昌天復初據韶州自稱刺史  
光稠病篤以符印付全播不受及卒延昌自韶  
奔喪全播迎立之吳太祖遣使拜延昌虔州刺  
史延昌復因楚密通表於梁曰我受淮南官欲  
緩其謀耳必爲朝廷經畧江西梁太祖得表卽  
以延昌嗣鎮南留後因表薦其將廖爽爲韶州  
刺史延昌旣受節鎮遊田無度百勝軍指揮使

黎球伺其出獵閉門拒殺之

龐巨昭不知其所起唐末爲容州觀察使黃巢  
之亂嶺以南州郡多被破陷巨昭籍其部內諸  
蠻數千親加訓練分據險要拒守巢懼不敢犯  
事聞遷寧遠節度使烈宗起封州圖盡據嶺表  
地惡巨昭不附使高祖率兵攻之爲巨昭所敗  
巨昭故精天文緯候之學會楚指揮使李瓊收  
服嶺表諸州巨昭聞聚其將謀曰李瓊有破竹

之勢必長驅侵吾境奈何容南指揮使莫彥昭對曰瓊甲馬雄盛其志必驕當盡焚城內軍儲潛兵入山峒空其城以待至則返兵攻之彼外無援師糧盡不能守可成擒也巨昭曰吾每中宵占象翼軫間馬氏當五十餘年興霸安能長與對壘乎不如具牛酒犒其軍爲富家翁足矣彥昭不從巨昭深夜殺之舉州迎楚挈其族數百口入長沙武穆王久震巨昭名遣使慰勞奏

授檢校太傅領容管經畧使初巨昭在嶺南嘗謂所親曰劉隱兄弟不道殘害良善吾終當逃難於長沙至是卒如所言或問楚國祚與吳孰長巨昭曰吾入境聞童謠曰三羊五馬馬子離羣羊子無舍馬氏當五主羊氏當三主蓋定數也後亦如所言貞明中卒年七十六

劉昌魯字安國相州鄴縣人唐末明經登第授項城主簿累遷尙書郎乾符中出刺高州黃巢

寇境昌魯率居民拒守與士卒同甘苦旦夕戒  
嚴巢舍去以功擢本州防禦使治高三十餘年  
民情帖服及烈宗降旄節數召之欲籍沒而有  
其地昌魯不至高祖出兵與戰復大敗然自是  
益內懼慮終非烈宗敵乃刺血致書楚武穆王  
曰僕昔占籍鄴中受恩唐室蒞高三載遇黃巢  
之亂收合生齒保於涼山因深爲塹憑高作壘  
攻苦食淡以勤士卒泊盜賊平定一境獨全高

涼之民至今相戴而中原多故嶺南不賓劉隱  
亂常僭興師律舉蠻貊之衆成吞噬之心僕常  
訓勵甲兵躬當矢石掃壘一戰劉巖遁走雖仗  
義者必勝恃力者必亡然而山越之人瘡痍衆  
矣殘民以騁所不忍爲昔古公去豳竇融歸漢  
千古之下迭爲推美僕雖顛愚景慕前烈竊惟  
明公負江湖之固有桓文之業土宇至廣仁風  
素厚願以所部歸欵於執事謹刺血染翰上達

誠悃惟明公圖之武穆王得書卽遣其捉生指揮使張可球部轄兵馬於界首昌魯盡輦帑藏及將屬三千餘口隨入長沙奏授永順軍副使兼行軍司馬天成中卒

曲承美祖裕梁開平初爲靜海節度使父顥權知靜海軍留後及裕卒梁太祖使嗣爲節度未幾亦卒承美繼之遂專有交趾十二州之地甫立卽遣使貢梁方物得正旄節高祖稱尊屢欲

并吞交管而慮道遠兵力不繼因使招之承美堅不肯內附對人指高祖爲僞朝高祖聞益怒大有三年命梁克貞與李守鄜統衆攻之承美戰敗被執高祖受俘儀鳳樓數其罪承美伏謝乃赦不殺



南漢書卷十八終

南漢書考異卷十八

順德梁廷枏章冉撰

周涓傳

中宗聞其才官之

十國春秋無官南漢事涑水紀聞涓爲廣  
南所虜其妻莫氏并二子留在家涓在廣  
南有官祿矣連州志亦云涓爲南漢俘獲  
委質爲臣後脫身北走今從之

異

後主入宋遷廣南轉運副使

十國春秋擢為贊善大夫嶺南平渭始還

鄉里奏去後主無藝之征按連州志渭以

太平興國二年為廣南轉運是時去南漢

亡後已七年蓋服官鄉土非假還也春秋

所云似誤

李廷珙傳

乾和中除番禺簿大寶初擢土軍都知兵馬使

珙嘗為番禺簿銀而不可與言有辭祿或曰潘焉耳君子曰惜也里名奉化不如奉義

崇徹擁眾不効命臨危而請降是亦叛臣也予

應之曰南漢之宦職半無人理能與語名教哉

名教之設可以例君子而不可以強小人作叛

逆傳

叛逆傳

周李陳張列傳

周渭字得臣連州人幼孤養於諸父乾和中招

南漢書

卷十八

二

討使吳懷恩乘桂州之勝連兵直下與楚軍相持居民爲我兵所虜渭在焉其妻子避兵流離昭州已而昭連並隸於我渭遂家恭城中宗聞其才召官之大寶初見賦歛繁苦棄家挈其鄉里亡出將避地零陵途次遇賊掠偕行者各相失渭隻身入宋汴都因薛居正上書太祖陳時務召試同進士出身釋褐白馬主簿擢右贊善大夫後主入宋後累遷廣南諸州轉運副使奏

陳道庠傳

端州人

九國志作穎川人今從通鑑

外傳考異

盧光稠傳

梁置百勝軍以爲防禦使兼五嶺開通使又建鎮南軍以爲留後

通鑑止云以光稠爲鎮南留後餘無之今

異

從十國春秋

龐巨昭傳

巨昭

湖湘故事作巨曦薛史作巨源今從通鑑  
舉州降楚

湖湘故事巨昭深慮劉巖不道加害於己  
遂差小吏間路密持書欵歸於馬氏是時  
湖南遣澧州刺史姚彥章領馬步軍八千

徑往容南巨曦遂帥萬餘眾歸馬氏按九  
國志作殷使姚彥章李瓊來迎無致書事  
今從通鑑又九國志李瓊傳云殷以瓊為  
桂州刺史令經畧嶺南遂襲容州降龐巨  
昭亦誤

劉昌魯傳

治高三十餘年

昌魯為高州刺史年月無考據昌魯致馬

南漢書考

卷十八

四

異

殷書稱莅高三載遏黃巢之亂按新唐書紀黃巢掠嶺南在乾符六年至開平四年昌魯降楚已越三十二年巢未來之前三年已為高州刺史距降楚蓋三十四年也張可球

九國志作張球今從湖湘故事

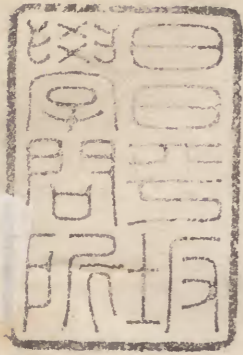
曲承美傳

父顥權知靜海軍留後嗣為節度

薛史以靜海行營司馬

通鑑考異行軍營當作行軍權知

留後曲顥起復為安南都護充節度使按通鑑以其子權知留後顥為節度使考異云薛史既云起復知其子也今從之



天保製大印

